

## ضربه مغزی

### تعریف بیماری

مغز و نخاع دارای بافتی نرم هستند که درون استخوان جمجمه قرار گرفته است و به وسیله ی پرده هایی به نام مننژ محافظت می شوند که سه لایه آن از داخل به خارج عبارتند از: نرم شامه : پرده ظریفی است که روی مغز و نخاع قرار می گیرد. عنكبوتیه : پرده ی ظریفی است که بین سخت شامه و نرم شامه قرار می گیرد و در این فضا مایع مغزی نخاعی وجود دارد. سخت شامه : پرده ی ضخیمی است که سطح داخلی استخوان جمجمه و سطح خارجی عنكبوتیه را می پوشاند. مایع مغزی نخاعی، مایعی شفاف و بدون رنگ است که از بطنهای مغزی تولید می شود. به طور طبیعی همه انسان ها، مقداری مایع مغزی نخاعی در اطراف مغز و نخاع خود دارند، این مایع به طور مرتب در اطراف مغز و نخاع در حال چرخش است و مواد مغذی را در اختیار سلول های عصبی قرار می دهد و مواد زائد حاصل از سوخت و ساز را دور می کند. گاهی اوقات مغز با وجود استخوان جمجمه دچار آسیب می گردد. آسیب مغز می تواند بر تفکر و حتی حرکت کردن فرد نیز تاثیر داشته باشد. برخورد یک ضربه سخت به سر می تواند مغز را درون جمجمه تکان دهد و موجب کبودی، پارگی عروق و یا آسیب اعصاب مغز به صورت خفیف یا شدید شود.

### علائم

#### علائم و نشانه های ضربه خفیف

- آسیب خفیف به سر اغلب موجب برآمدگی و کبودی می شود، اگر شخص از هوش نرفته و بریدگی هم ایجاد نشده باشد، جای نگرانی زیادی نیست: بقیه علائم: سردرد خفیف، تهوع (دل بهم خوردگی)، سرگیجه خفیف، تاری دید مختصر
- **علائم ضربه شدید به سر**
- بیهوشی مختصر یا طولانی
- مشکل بیدار ماندن که چندین ساعت پس از حادثه همچنان باقی می ماند
- خارج شدن مایع روشنی از بینی یا گوش ها (ممکن است مایع مغزی نخاعی باشد) یا خونریزی از یک یا هر دو گوش
- کبودی پشت یک یا هر دو گوش
- ضعف عمومی مشکل حرف زدن مانند لکنت زبان
- مشکل درک سخنان دیگران
- مشکل حفظ تعادل یا راه رفتن
- از بین رفتن حس یا احساس ضعف در بخشی از بدن تشنج (حرکات ناگهانی و غیرقابل کنترل بدن)
- تحریک پذیری و رفتار غیرعادی
- مشکل دید مانند تاری یا دوتایی دیدن
- فراموشی مثلا به خاطر نیاوردن قبل و بعد از حادثه
- هر علامتی از آسیب یا شکستگی جمجمه

### علل شایع

- بیشترین دلیل ضربه ها به سر، سقوط از بلندی، درگیری ها، حادثه در زمین بازی یا حین ورزش و تصادفات است. کودکان بیشتر دچار این گونه ضربات می شوند، چرا که فعالیت بیشتری دارند و زیاد هم احساس خطر نمی کنند.

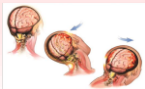
### درمان

#### درمان ضربه خفیف

- ✓ معمولا نیاز به درمان خاصی نیست. تنها کاری که باید انجام دهید این است که به مدت 24 ساعت پس از ضربه تحت زیر نظر داشته باشید. توجه داشته باشید که در مورد کودک دچار ضربه خفیف به سر، ممکن است گریه و ابراز ناراحتی کند. این کاملا طبیعی است و بیشتر کودکان با توجه و ابراز محبت آرام میشوند. اما اگر همچنان به ابراز ناراحتی ادامه داد، بهتر است برای رسیدگی بیشتر به پزشک مراجعه کنید.
- ✓ از نزدیکان بخواهید که حداقل 24 ساعت کنار شما بمانند و یادسترسی به آنها یا کمکهای پزشکی با یک تلفن میسر باشد.

#### درمان ضربه شدید

- ✓ هدف از درمان پیشگیری از عوارض حسی حرکتی است که مستلزم بستری شدن در بیمارستان است. درمان های رایج عبارتند از:



## ضربه مغزی

- ✓ جراحی برای توقف خونریزی و برداشتن خون لخته شده
- ✓ داروهایی که تورم و فشار مغز را کاهش دهند و در صورت نیاز سایر علائم مانند تشنج را کنترل کنند.
- ✓ درمان توانبخشی: بسیاری از بیمارانی که بیماری آنها به موقع تشخیص داده شده و درمان شده اند، با اقدامات بازپروری، فیزیوتراپی، گفتاردرمانی و کار درمانی توانسته اند زندگی عادی و طبیعی داشته باشند.

### عوارض احتمالی

- مرگ یا ناتوانی دائمی شامل فلج نسبی یا کامل، تغییرات رفتاری و شخصیتی و مشکلات گفتاری
- ورم مغز و افزایش فشار داخل جمجمه
- عوارض جراحی مانند عفونت و خونریزی
- عوارض بیهوشی مانند حساسیت به داروها
- افراد دچار ضربه مغزی، ممکن است در سنین بالاتر دچار آلزایمر، پارکینسون و دیگر اختلالات مغزی شوند.

### فعالیت

- ✓ استراحت کامل و طولانی کرده و از موقعیت های استرس زا بپرهیزید.
- ✓ الکل یا مواد مخدر مصرف نکنید.
- ✓ قرصهای خواب و آرامبخش مصرف نکنید (مگر به تجویز پزشک)
- ✓ استامینوفن برای سردرد کافی است و از سایر مسکن ها استفاده نکنید. (مگر به تجویز پزشک)
- ✓ تا بهبودی کامل سر کار، دانشگاه یا مدرسه نروید.
- ✓ تا بهبودی کامل رانندگی، موتورسواری، دوچرخه سواری و یا باماشین آلات کار نکنید.
- ✓ استراحت مطلق در بستر تا برطرف شدن کامل خونریزی
- ✓ پس از درمان در صورتی که برخی از کارکردهای حرکتی خود را از دست داده باشید، کاردرمانی و فیزیوتراپی به شما کمک خواهد کرد تا برای به دست آوردن مجدد مهارت های پایه مثل خوردن، لباس پوشیدن و توالی رفتن از اندامهای آسیب دیده خود استفاده کنید.
- ✓ پس از بهبودی، تا حدی که می توانید، فعالیت در زمان قبل از ابتلا به این بیماری را از سر بگیرید. بهبود 6 تا 12 ماه طول می کشد.

### رژیم غذایی

- ممکن است لوله ای داخل بینی برای تغذیه یا تخلیه ترشحات معده گذاشته شود و تغذیه از این طریق انجام گیرد.
- در صورت ثابت ماندن وضعیت و نبود خطر برای بیمار، حرکت داد و تغذیه دهانی با صلاح دید پزشک آغاز می شود.
- نکته مهم در مورد این گروه از بیماران، مشکلات بلعی است و تغذیه سریع، میتواند باعث ورود غذا به مجاری تنفسی و ایجاد حالت خفگی یا ذات الریه شود. پس غذا خوردن باید کاملاً با احتیاط باشد و از غذاهای مایع و رقیق شروع و به تدریج به مقدار آن افزوده شود.
- جهت پیشگیری از بیوست از رژیم پرفیبر (میوه ها و سبزیجات) حاوی سبوس و مایعات فراوان استفاده کنید.
- در صورت مصرف الکل یا نوشیدنی های کافئین دار، آن را از رژیم غذایی خود حذف نمایید.

### علائم هشدار

- ادامه خونریزی با تشریح خونابه ای، درد شدید هنگام راه رفتن، افزایش قابل توجه ضربان قلب و تنفس، عدم تعادل، سر گیجه شدید، اختلال هوشیاری، تشنج، سردرد، تنگی نفس، تاری دید و ضعف بینایی، فراموشی

<ul style="list-style-type: none"> <li>• آموزش به مددجو (راهنمایی برای مراقبین سلامت) - 1398</li> <li>• کارگروه درون بخشی آموزش به بیمار بخش اعصاب</li> <li>• Mayo clinic, WebMD, ClinicalKey</li> <li>• Brunner Suddarth's textbook of Medical surgical Nursing 2018</li> </ul>	<p><b>منابع</b></p>	<p>تأیید کننده: اعظم چراغی (مدیریت پرستاری)</p>	<p>تهیه کننده: زکبه مظاهری (سوپر وایزر آموزش سلامت)</p>
<p><b>کد پمفلت: A.H/ PE/NW/ 10</b></p>			